



DN M 3402

**MANUAL DE ADEMANES
Y TOQUES MILITARES**

ÍNDICE

INTRODUCCIÓN

CAPITULO I. GENERALIDADES

CAPITULO II. DESCRIPCIÓN DE LOS INSTRUMENTOS.

PRIMERA SECCIÓN. EL TAMBOR

- SUBSECCION (A). NOMENCLATURA
- SUBSECCION (B). ACCESORIOS

SEGUNDA SECCIÓN. LA CORNETA

- SUBSECCION (A). PARTES PRINCIPALES
- SUBSECCION (B). ACCESORIOS
- SUBSECCION (C). NOMENCLATURA DE LAS PARTES PRINCIPALES

TERCERA SECCIÓN. LA TROMPETA

- SUBSECCION (A). PARTES PRINCIPALES
- SUBSECCION (B). ACCESORIOS
- SUBSECCION (C). NOMENCLATURA DE LAS PARTES PRINCIPALES

CUARTA SECCIÓN. EL CLARÍN

CAPITULO III. CONSERVACIÓN, USO E INDICACIONES PARA UNA CORRECTA PRESENTACIÓN DE LOS INSTRUMENTOS.

PRIMERA SECCIÓN. EL TAMBOR

- SUBSECCION (A). FORMA DE ARMAR
- SUBSECCION (B). FORMA DE JALAR EL TAMBOR CON LA PIOLA
- SUBSECCION (C). COLOCACIÓN DEL ENTORCHADO Y BORDONERO
- SUBSECCION (D). FORMA DE TOMAR LAS BAQUETAS
- SUBSECCION (E). POSICIONES DEL TAMBOR
- SUBSECCION (F). SIGNOS CONVENCIONALES Y EJERCICIOS PARA SU EJECUCIÓN
- SUBSECCION (G). NOTAS E INDICACIONES PARA LOS COMANDANTES DE BANDA

SEGUNDA SECCIÓN. LA CORNETA

- SUBSECCION (A). FORMA DE VESTIRLA
- SUBSECCION (B). INDICACIONES PARA SU CONSERVACIÓN
- SUBSECCION (C). FORMA DE TOMAR LA CORNETA
- SUBSECCION (D). TONO Y AFINACIÓN
- SUBSECCION (E). POSICIONES DE LA CORNETA

TERCERA SECCIÓN. LA TROMPETA

- SUBSECCION (A). FORMA DE VESTIRLA
- SUBSECCION (B). INDICACIONES PARA SU CONSERVACIÓN
- SUBSECCION (C). FORMA DE TOMAR LA TROMPETA
- SUBSECCION (D). TONO Y AFINACIÓN
- SUBSECCION (E). POSICIONES DE LA TROMPETA

CUARTA SECCIÓN. EL CLARÍN

- SUBSECCION (A). FORMA DE VESTIRLO
- SUBSECCION (B). INDICACIONES PARA SU CONSERVACIÓN
- SUBSECCION (C). FORMA DE TOMAR EL CLARÍN
- SUBSECCION (D). TONO Y AFINACIÓN
- SUBSECCION (E). POSICIONES DEL CLARÍN

CAPITULO IV.

APARATOS AUXILIARES PARA LA ESCOLETA.

PRIMERA SECCIÓN. EL DIAPASÓN

SEGUNDA SECCIÓN. EL METRÓNOMO

CAPITULO V.

EJERCICIOS CON CADA UNO DE LOS INSTRUMENTOS.

PRIMERA SECCIÓN. CON EL TAMBOR

- SUBSECCION (A). PRACTICA CON LOS SIGNOS CONVENCIONALES
- SUBSECCION (B). A PIE FIRME Y MARCANDO EL COMPÁS
- SUBSECCION (C). MARCANDO EL COMPÁS CON EL METRÓNOMO.
- SUBSECCION (D). MARCHANDO

SEGUNDA SECCIÓN. CON LA CORNETA

- SUBSECCION (A). EJECUCIÓN DE LOS EJERCICIOS DE CORNETA
- SUBSECCION (B). A PIE FIRME Y MARCANDO EL COMPÁS
- SUBSECCION (C). MARCANDO EL COMPÁS CON EL METRÓNOMO
- SUBSECCION (D). MARCHANDO

TERCERA SECCIÓN. CON TROMPETA.

CUARTA SECCIÓN. CON EL CLARÍN.

CAPITULO VI.

TOQUES MILITARES.

PRIMERA SECCIÓN. CON TAMBOR Y CORNETA

- SUBSECCION (A). BÁSICOS
- SUBSECCION (B). COMBINADOS
- SUBSECCION (C). TOQUES BÁSICOS PROPUESTOS

SEGUNDA SECCIÓN. TOQUES CON LA TROMPETA

- SUBSECCION (A). BÁSICOS
- SUBSECCION (B). TOQUES COMBINADOS CON LA TROMPETA

TERCERA SECCIÓN. TOQUES CON EL CLARÍN

CAPITULO VII.

POSICIONES Y SEÑALES DEL COMANDANTE DE BANDA.

PRIMERA SECCIÓN. POSICIONES INDIVIDUALES

SEGUNDA SECCIÓN. SEÑALES PARA EVOLUCIONES DE BANDA

CAPITULO VIII.

TOQUES PARA OPERACIONES MILITARES

CAPITULO IX.

MARCHAS MILITARES

CAPITULO X.

RELACIONES DE TOQUES MILITARES EMPLEADOS POR LAS ARMAS

INTRODUCCIÓN.

PROPÓSITO.

EL MANUAL DE ADEMANES Y TOQUES MILITARES NORMA EL PROCEDIMIENTO PARA UNIFICAR LA NOMENCLATURA DE LOS INSTRUMENTOS , LA EJECUCIÓN DE LOS TOQUES MILITARES, LAS POSICIONES DE LOS INSTRUMENTOS, LAS SEÑALES Y LOS ADEMANES.

LOS TOQUES INSCRITOS EN ESTE MANUAL, REGIRÁN LOS TOQUES DE ORDENANZA PARA LAS ARMAS DE INFANTERÍA NORMAL, INFANTERÍA MECANIZADA, INFANTERÍA MOTORIZADA ARTILLERÍA TRACCIONADA E HIPOMOVIL Y ARMA BLINDADA. EN EL CONCEPTO DE QUE PARA EL ARMA DE INFANTERÍA MECANIZADA O MOTORIZADA, DURANTE SUS DESPLAZAMIENTOS EN LOS VEHÍCULOS, EMPLEARAN LA CORNETA Y PARA SUS ACTIVIDADES, PIE A TIERRA, UTILIZARAN LA BANDA DE GUERRA COMPLETA.(TAMBORES Y CORNETAS).

ALCANCE.

ESTE MANUAL CONTEMPLA LOS TOQUES Y ADEMANES ACTUALMENTE NECESARIOS PARA EL SERVICIO DE LAS UNIDADES DE INFANTERÍA, CABALLERÍA, ARTILLERÍA Y ARMAS BLINDADAS QUE SON APLICABLES A LAS ACTIVIDADES DE LAS DIVERSAS UNIDADES DE OTRAS ARMAS Y SERVICIOS DEL EJERCITO Y FUERZA AÉREA MEXICANOS.

A FIN DE MEJORAR LA CALIDAD DE ESTA OBRA EN POSTERIORES EDICIONES SE RECOMIENDA A LOS LECTORES PROPONER CAMBIOS QUE ESTIMEN PERTINENTES, LOS CUALES SERÁN SOMETIDOS A CONSIDERACIÓN DE LA SUPERIORIDAD.

CAPITULO I

GENERALIDADES

1.- EN EL TOQUE DE BANDERA Y MARCHA DE HONOR, CUANDO LA BANDA SEA ACOMPAÑADA POR UNA DE MÚSICA, SE TOCARA LOS SEIS PRIMEROS MODELOS DE BANDERA Ó MARCHA DE HONOR ACOMPAÑADOS CON SEIS MODELOS DE CAJAS; POSTERIORMENTE LAS CAJAS SOLAS, CONTINUARAN TOCANDO NUEVE MODELOS DE MARCHA DE HONOR DE CAJAS Y AL 10/o. MODELO NUEVAMENTE LOS CORNETAS JUNTO CON LOS TAMBORES REPETIRÁN LOS PRIMEROS 6 MODELOS DEL MISMO TOQUE (6, 9, Y 6).

2.- LOS TOQUES ESTÁN ENLISTADOS EN ORDEN ALFABÉTICO DIVIDIÉNDOSE EN BÁSICOS Y COMBINADOS, CON EL OBJETIVO DE EVITAR SU REPETICIÓN, ÚNICA MENTE APARECEN LOS BÁSICOS QUE SON COMUNES.

3.- PERIÓDICAMENTE DEBERÁ COMPROBARSE QUE LOS TOQUES SE AJUSTEN A LO QUE ESTA ESTABLECIDO EN EL PRESENTE MANUAL.

4.- SI EN LA PARTE CORRESPONDIENTE A UN INSTRUMENTO EN EL PRESENTE MANUAL NO APARECE EL TOQUE O TOQUES REQUERIDOS, DICHS TOQUES PUEDEN SER LOCALIZADOS EN LA PARTE O PARTES DE OTRO INSTRUMENTO; V. gr. UN TOQUE DE CLARÍN.

5.- SE INCLUYERON LOS TOQUES Y ADEMANES QUE NO ESTABAN CONSIDERADOS Y QUE SIN EMBARGO SON DE USO COMÚN EN LAS BANDAS DE GUERRA DE LAS UNIDADES DE INFANTERÍA, EXPRESÁNDOLOS TAMBIÉN CON ESCRITURA MUSICAL, ASÍ COMO DEFINIÉNDOLES SU PROPÓSITO A CADA UNO DE ELLOS SIENDO ESTOS LOS SIGUIENTES :

- A. AFLOJAR EL PORTA FUSIL.
- B. AJUSTAR EL PORTA FUSIL.
- C. AL PIE DE SUS VEHÍCULOS.
- D. APAGAR MOTORES.
- E. AUMENTAR EL FRENTE.
- F. CONDUCTORES DESMONTEN.
- G. CONDUCTORES MONTEN.
- H. DISMINUIR EL FRENTE.
- I. ENCENDER MOTORES.
- J. LLAMADA DE ESPECIALISTAS (OBREROS).
- K. ASEAR VEHÍCULOS.

- L. DEPORTES.
- M. TOQUE EJECUTIVO.
- N. ESTACIONARSE.
- O. DISTANCIA.
- P. LISTA DE RETRETA.
- Q. RETAGUARDIA.
- R. ENEMIGO.
- S. VANGUARDIA.

6.- CON EL OBJETO DE QUE EL PERSONAL DE LAS UNIDADES, DEPENDENCIAS E INSTALACIONES CONOZCAN LOS TOQUES MILITARES DE ESTE MANUAL, DEBEN DE EJECUTARSE CADA UNO DE ELLOS, COMO CONTRASEÑA, POR EL TERMINO DE UNA SEMANA, COMO SE INDICA EN LA ORDEN PARTICULAR.

7.- LOS SIGNOS Y NOTAS MUSICALES INSCRITOS A CONTINUACIÓN, SON LOS QUE SE UTILIZARAN PARA LA ESCRITURA MUSICAL DE CADA TOQUE Y DE LAS MARCHAS MILITARES. CADA FIGURA TIENE SU SIGNIFICADO PARA MEJOR COMPRENSIÓN Y SERVIRÁN PARA EL APRENDIZAJE BÁSICO, A EFECTO DE HOMOGENIZAR LAS NOTAS DE LOS DIVERSOS TOQUES Y MARCHAS.

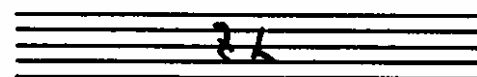
CLAVE DE SOL: ESTA CLAVE NOS SIRVE PARA DARLE EL NOMBRE A LAS NOTAS



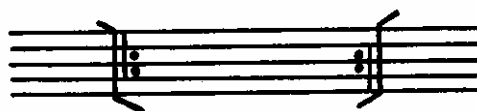
NOTAS : SON SIGNOS QUE VAMOS A EJECUTAR



SILENCIOS : ESTOS SIGNOS NOS AYUDARAN A RESPIRAR O CORTAR EN EL MOMENTO ADECUADO DURANTE EL TOQUE



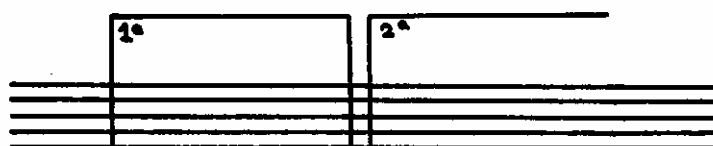
PUNTOS DE REPETICIÓN : NOS INDICARAN LA REPETICIÓN DEL TOQUE



LIGADURAS : ESTAS LIGADURAS NOS INDICARAN CUANDO DEBEMOS DE ALARGAR EL SONIDO



CASILLAS : ESTAS NOS SERVIRÁN PARA REPETIR EL TOQUE, PERO CON UNA TERMINACIÓN DIFERENTE.



COMPASES : ESTOS SON LOS QUE NOS DARÁN LA FORMA DEL TIEMPO



NOTAS PARA LA CORNETA : SON 5 Y SON LAS INDICADAS PARA LOS TOQUES MILITARES EN ESTE INSTRUMENTO

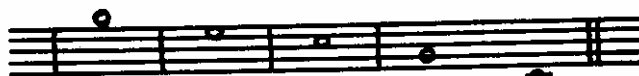


DO SOL DO MI SOL SOL MI DO SOL DO
 (1a.) (2a.) (3a.) (4a.) (5a.) (5a.) (4a.) (3a.) (2a.) (1a.)

NOTAS PARA EL CLARÍN Y TROMPETA ESTAS SERÁN 7 Y A DIFERENCIA DE LA CORNETA LOS SONIDOS EMITIDOS, SONARAN DIFERENTE AUNQUE LOS ROQUES SEAN LOS MISMOS.



DO SOL DO MI SOL DO MI MI DO
 (1a.) (2a.) (3a.) (4a.) (5a.) (6a.) (7a.) (7a.) (6a.)



SOL MI DO SOL DO
 (5a.) (4a.) (3a.) (2a.) (1a.)

CAPITULO SEGUNDO

DESCRIPCIÓN DE LOS INSTRUMENTOS

PRIMERA SECCIÓN EL TAMBOR

SUBSECCION (A) NOMENCLATURA.

PARTES DE QUE SE COMPONE; NOMENCLATURA DE ELLAS Y ACCESORIOS. (FIG. 1)

8. VASO. ES UN CILINDRO DE LAMINA DE LATÓN DEL NUMERO VEINTISÉIS; CON UN DIÁMETRO DE TREINTA Y NUEVE CENTÍMETROS Y ALTURA DE VEINTE CENTÍMETROS; SE LOCALIZAN EN EL PUENTE, OÍDO Y BOTÓN. (FIG. 2 Y 3)

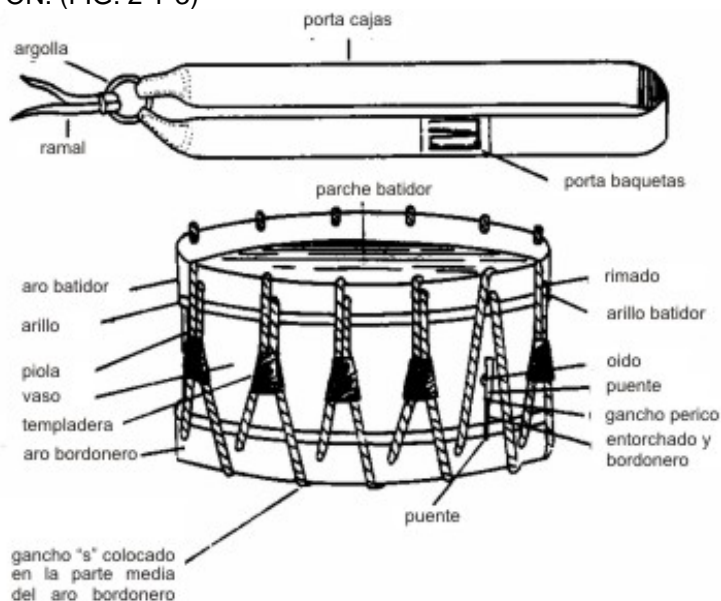


FIGURA 1

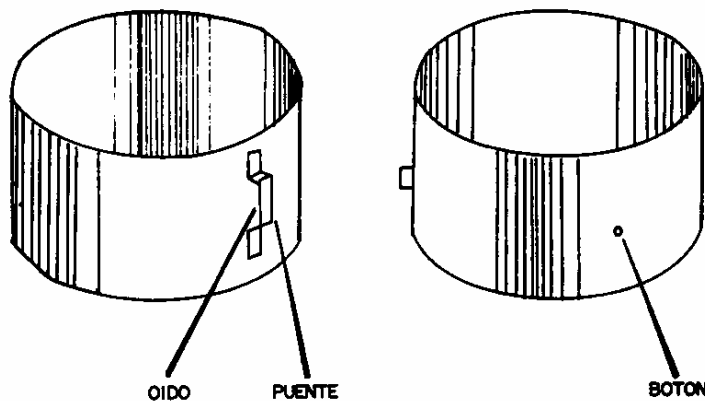


FIGURA 2

FIGURA 3

(PARA MAS NITIDEZ Y DETALLE REVISAR <http://www.banderamexico.org/B.html>)

9. AROS. SON UNAS TIRAS DE ENCINO O CUALQUIER OTRA MADERA COLOR VERDE OLIVO (EN LOS ESTABLECIMIENTOS DE EDUCACIÓN MILITAR, SE UTILIZARA EL COLOR DISTINTIVO AL VIVO CORRESPONDIENTE), ENSAMBLADOS EN SUS EXTREMOS, TOMADO POR O TANTO UNA FORMA CIRCULAR; TIENEN UN DIÁMETRO INTERIOR DE TREINTA Y NUEVE PUNTO CINCO CENTÍMETROS, ALTURA DE CUARENTA Y CINCO Y ESPESOR DE DIEZ MILÍMETROS; SON DESIGNADOS POR SU ORDEN DE IMPORTANCIA, EL SUPERIOR BATIDOR Y EL INFERIOR BORDONERO. EL PRIMERO DE ELLOS DIFIERE DEL SEGUNDO EN QUE TIENE ONCE PERFORADOS O RIMADOS, PROPORCIONALMENTE REPARTIDOS EN LA CIRCUNFERENCIA Y LIGERAMENTE OBLICUOS DE IZQUIERDA A DERECHA. EL SEGUNDO, O SEA EL BORDONERO TIENE ÚNICAMENTE DIEZ RIMADOS; ENTRE EL CUARTO Y QUINTO, ASÍ COMO EL DÉCIMO Y EL PRIMERO, TIENE DOS PERFORACIONES EN FORMA DE "U" AL REVÉS, DIAMETRALMENTE OPUESTOS, A LAS CUALES SE LES LLAMA PUENTES Y SIRVEN PARA QUE POR ELLOS PASEN LOS ENTORCHADOS Y BORDONEROS (FIG. 4 Y 5)

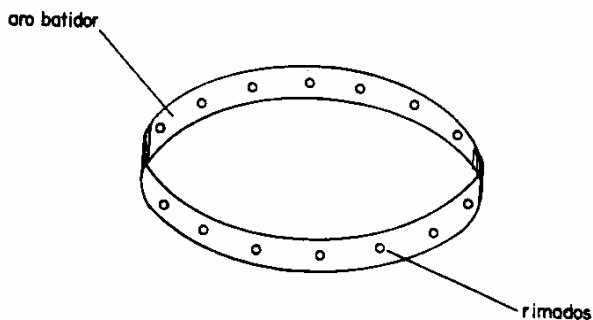


FIGURA 4

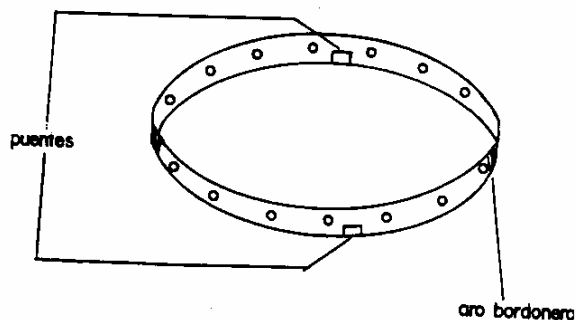


FIGURA 5

FIGURA 5

(PARA MAS NITIDEZ Y DETALLE REVISAR <http://www.banderamexico.org/B.html>)

10. PARCHES. PUEDEN SER DE PIEL DE CABRA CURTIDA EN CRUDO, DE PIEL DE TERNERA O DE MATERIAL SINTÉTICO DEBIDO A SU RESISTENCIA A LAS INCLEMENCIAS DEL TIEMPO; TIENEN UN DIÁMETRO DE CUARENTA Y DOS CENTÍMETROS, EL BATIDOR, O EA EL QUE RECIBE LOS GOLPES DE LAS BAQUETAS CUANDO BATE EL TAMBOR, DEBE SER UN POCO MÁS GRUESO QUE EL BORDONERO. (FIG. 6 Y 7).

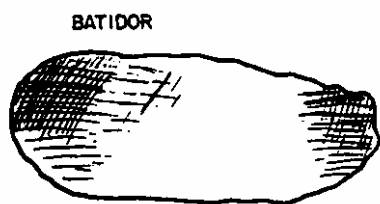


FIGURA 6



FIGURA 7

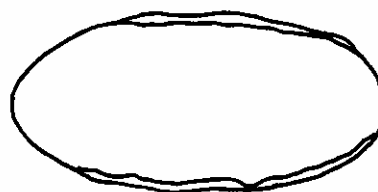


FIGURA 8

11. ARILLOS. COMO SU NOMBRE LO INDICA, SON ARILLOS DE MADERA DE ENCINO O DE PALO DULCE, CON UN DIÁMETRO INTERIOR DE TREINTA Y NUEVE PUNTO CINCO CENTÍMETROS Y UNO DE ESPESOR; SIRVE PARA ENROLLAR EN ELLOS LOS PARCHES, PARA UNTOS MONTARLOS EN EL VASO. (FIG. 8)

12. GANCHO PERICO. GENERALMENTE ES UN TRAMO DE SOLERA, APROXIMADAMENTE DE CUATRO CENTÍMETROS DE LARGO Y QUE EN UNO DE SUS EXTREMOS ESTA CURVADA EN FORMA DE GANCHO TENIENDO SOLDADO EN EL OTRO EXTREMO UN TRAMO DE ALAMBRO ENCORDADO DE 1/8" Y APROXIMADAMENTE CUATRO CENTÍMETROS DE LARGO, QUE SIRVE PARA RECIBIR UNA MARIPOSA ROSCADA, QUE AL ACCIONARSE EN FORMA GIRATORIA EN EL TORNILLO, PERMITE TEMPLAR LOS ENTORCHADOS Y BORDONEROS QUE SE ENGANCHAN EN EL POR UNA PARTE Y QUE ESTÁN SUJETOS POR LA OTRA EN EL BOTÓN DEL VASO.(FIG. 9)

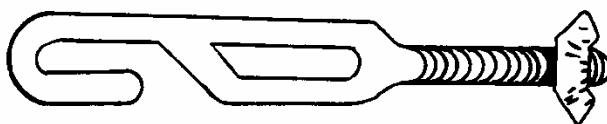


FIGURA 9

13. ENTORCHADO. ES UNA CUERDA DE FIBRAS DE SEDA FORRADAS CON ALAMBRE Y CON UNA EXTENSIÓN DE UN METRO CATORCE CENTÍMETROS APROXIMADAMENTE, TIENE POR OBJETO HACER QUE LAS VIBRACIONES DEL PARCHÉ BORDONERO, DEBIDAS A LA PERCUSIÓN DE LAS BAQUETAS SOBRE EL BATIDOR PRODUZCAN UN SONIDO DETERMINADO AL CHOCAR AQUEL CON EL ENTORCHADO. (FIG. 10)

2

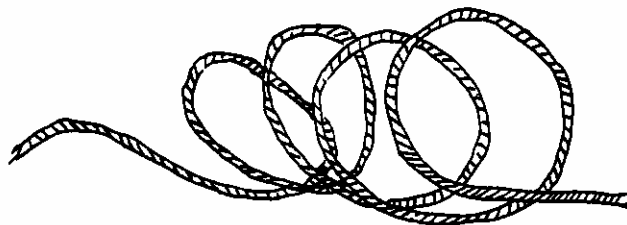


FIGURA 10

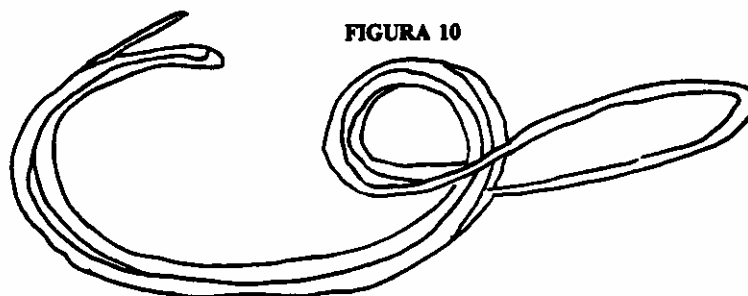


FIGURA 11

14. BORDONERO. UNA CUERDA DE MATERIAL SINTÉTICO SEMEJANTE A UNA TRIPA DE GATO, CON UNA EXTENSIÓN IGUAL A LA DEL ENTORCHADO, DESEMPEÑA LA MISMA FUNCIÓN QUE ESTE Y TAMBIÉN ES TEMPLADO POR EL GANCHO PERICO. (FIG. 11).

15. TEMPLADERAS. SON UNAS PIEZAS DE VAQUETA DELGADA CON LA FORMA DEL DESARROLLO DE UN CONO TRUNCADO; ENTRE LA BASE Y EL VÉRTICE TIENEN UNA LONGITUD DE CINCO PUNTO CINCO CENTÍMETROS Y EN LA MAS ANCHA NUEVE CENTÍMETROS, EN CADA LADO TIENEN TRES OJILLOS QUE SIRVEN PARA INTRODUCIR EN ELLOS UN CORDÓN O CORREA DELGADA Y RESISTENTE PARA UNIRLOS ENTRE SI (FIG. 12 Y 13); DE MANERA QUE SE FORME UNA CORREDERA EN LA QUE SE INTRODUCEN DOS TRAMOS DE PIOLA, MEDIANTE LA ACCIÓN DE JALAR HACIA ABAJO LA CORREDERA, SE RESPIRA LA PIOLA Y SE TEMPLAN LOS PARCHES (FIG. 12, 13 y 14)

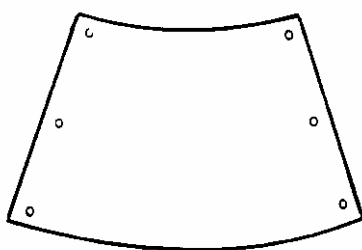


FIGURA 12

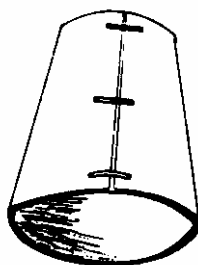


FIGURA 13

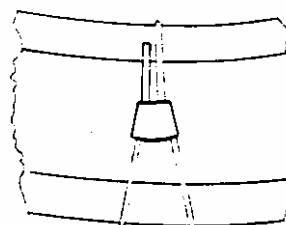


FIGURA 14

16. GANCHOS "S". TIENEN LA FORMA DE LA CONSONANTE DE ESE NOMBRE; FABRICADO EN ALAMBRO DE 1/4 " Y QUE TIENE UN TAMAÑO APROXIMADAMENTE DE CUATRO CENTÍMETROS, ESTE GANCHO SE COLOCA EN EL CANTO DEL ARO BORDONERO, PRECISAMENTE EN EL LUGAR EN DONDE IRA EL QUINTO RIMADO, ES DECIR EN LA PARTE SUPERIOR DEL PUENTE, LOCALIZADO EN ESE SITIO DE DICHO ARO, TIENE POR OBJETO SOSTENER LA PIOLA EN LUGAR DEL RIMADO DE REFERENCIA, QUE NO SE PRACTICA PARA NO DEBILITAR EL ARO. (FIG. 15).

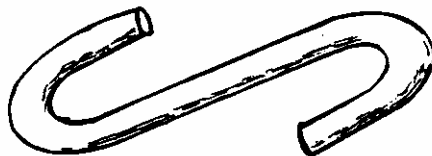


FIGURA 15

17. PIOLA. GENERALMENTE ES UN HILO DE COLOR BANCO DE MATERIAL RESISTENTE TORCIDO, COMPUESTO DE TRES O CUATRO RAMALES QUE TIENEN UNA CIRCUNFERENCIA DE CINCO MILÍMETROS Y UNA LONGITUD DE NUEVE METROS, SIRVE PARA ASEGURAR LOS AROS SOBRE LOS PARCHES Y PARA CONSERVAR EN SU SITIO LAS TEMPLADERAS, ASÍ COMO QUE POR MEDIO DE ELLA LOGRAR LA TENSION NECESARIA PARA QUE EL TAMBOR ADQUIERA EL SONIDO CORRECTO. (FIG. 16)

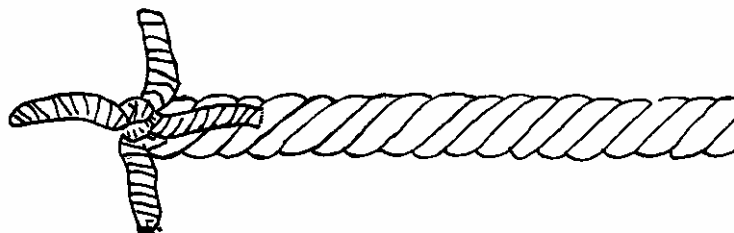


FIGURA 16

SUBSECCION (B)
ACCESORIOS

18. BAQUETAS. SON UNOS PALILLOS DE ENCINO DE FORMA TRONCOCÓNICA LOS CUALES EN LA PARTE MAS GRUESA TIENEN UN DIÁMETRO DE VEINTIDÓS MILÍMETROS Y EN LA MAS DELGADA ONCE MILÍMETROS CON UNA LONGITUD TOTAL DE CUARENTA CENTÍMETROS EN EL EXTREMO MAS GRUESO LLEVA UN CASQUILLO DE LATÓN DE CINCUENTA Y DOS MILÍMETROS Y EN EL PUESTO UN TORNEADO EN FORMA DE ACEITUNA O BELLOTA QUE ES LA QUE BATE EL PARCHÉ (FIG. 17 Y 18).

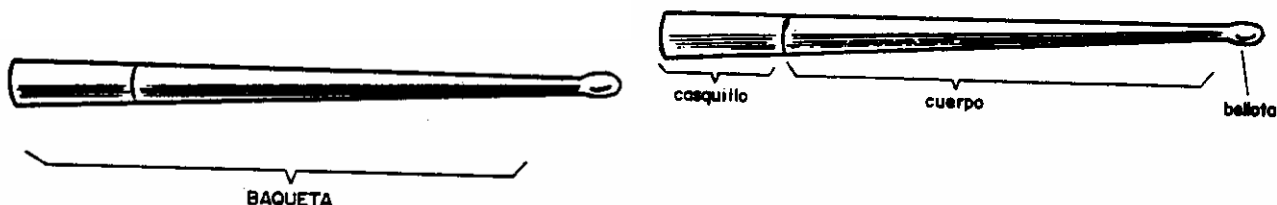


FIGURA 17

FIGURA 18

19. PORTACAJA. ESTA FORMADO POR DOS TIRAS DE VAQUETA COLOR NEGRO DE NUEVE CENTÍMETROS DE ANCHO Y DE LONGITUD VARIABLE ENTRE SETENTA Y OCHENTA CENTÍMETROS, SEGÚN LA ESTATURA DEL INDIVIDUO QUE LO VA A USAR; DICHAS TIRAS DE VAQUETA SE UNEN ENTRE SÍ DE LA MANERA SIGUIENTE: POR UNA PARTE POR MEDIO DE UN TROZO DE VAQUETA DE CUERO DELGADO, COSIDO A UN EXTREMO DE CADA TIRA; POR LA OTRA PARTE, MEDIANTE UNA ARGOLLA DE ALAMBRO DE UN CUARTO DE PULGADA Y EN CADA EXTREMO E LAS TIRAS SE LES HACE UN CORTE PARA REDUCIR SU ANCHURA HASTA TRES CENTÍMETROS PARA QUE PUEDA ENVOLVER FÁCILMENTE A LA ARGOLLA, DOBLÁNDOSE SOBRE ELLA Y ASEGURÁNDOSE POR MEDIO DE REMACHES EL PORTACAJA PUEDE REDUCIRSE DE TAMAÑO SEPARANDO LOS EXTREMOS DONDE ESTÁN COSIDOS CON EL TROZO DE BAQUETA, RECORTANDO LAS TIRAS POR PARTES IGUALES EN AMBOS EXTREMOS, LO QUE SEA NECESARIO; EN LA PARTE ANTERIOR Y A LA ALTURA DE LA TETILLA SE COLOCARAN EN EL PORTACAJA NÚMEROS DE LATÓN DE 10 CENTÍMETROS DE ALTURA PARA IDENTIFICAR A LA UNIDAD A LA QUE PERTENECE (LOS ESTABLECIMIENTOS DE EDUCACIÓN MILITAR UTILIZARAN ESCUDOS CORRESPONDIENTES EN LUGAR DE NUMERO); ALGUNOS PORTACAJAS EN ESTE EXTREMO TIENEN HEBILLA, LO QUE FACILITA SU EXTENSIÓN O REDUCCIÓN, LA ARGOLLA DEL PORTACAJA SIRVE TAMBIÉN PARA COLOCAR EN ELLA EL RAMAL (FIG. 19, 20 Y 21).

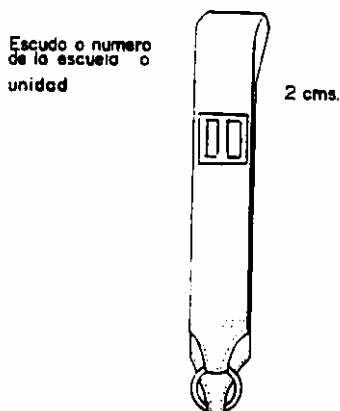


FIGURA 19

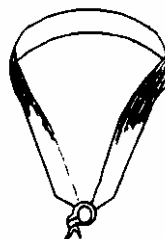


FIGURA 20

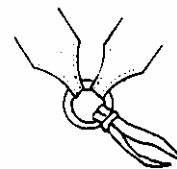


FIGURA 21

(PARA MAS NITIDEZ Y DETALLE REVISA <http://www.banderamexico.org/B.html>)

20. PORTA BAQUETAS. ESTA FORMADO POR UNA PLACA Y DOS TUBOS DE LATÓN, LA PLACA TIENE FORMA CUADRANGULAR CON LAS ESQUINAS RECORTADAS; MIDE OCHO CENTÍMETROS POR LADO Y TIENE CUATRO PEQUEÑAS RANURAS PARALELAS HECHAS DOS A DOS, QUE SIRVEN PARA RECIBIR LAS GRAPAS DE LOS TUBOS QUE FIJAN ESTOS Y A LA PLACA EN EL PORTACAJA, LOS TUBOS TIENEN CINCO CENTÍMETROS DE LONGITUD, CON UN DIÁMETRO DE TRES PUNTO CINCO CENTÍMETROS EN LA PARTE SUPERIOR Y DOS CENTÍMETROS LA INFERIOR SIRVEN PARA COLOCAR EN ELLOS LAS BAQUETAS EN LAS POSICIONES CUARTA Y QUINTA, QUE ES CUANDO LOS INDIVIDUOS NO DEBEN TENERLAS EN LAS MANOS. (FIG. 22 Y 23).

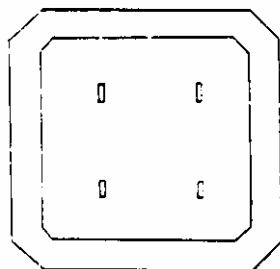


FIGURA 22

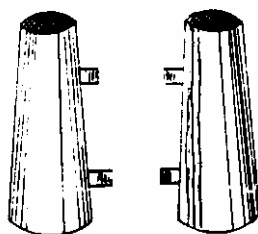


FIGURA 23

21. RAMAL. ES UNA TIRA DELGADA DE PIEL RESISTENTE COLOR NEGRA DE UN CENTÍMETRO DE ANCHO Y VEINTICINCO DE LARGO, EL RAMAL SE ASEGURA EN LA ARGOLLA DEL PORTACAJA HACIENDO UNA INCISIÓN APROXIMADAMENTE A LA MITAD DE LA TIRA, TANTO EN SU LONGITUD COMO EN SU ANCHURA E INTRODUCIENDO UN EXTREMO DE LA TIRA EN LA ARGOLLA Y LA INCISIÓN DE LA CORREA, DE MANERA QUE CUELGUEN DOS RAMALES DE IGUAL TAMAÑO; CORTANDO LONGITUDINALMENTE CADA UNO DE ELLOS PARA FORMAR CUATRO RAMALES, POSTERIORMENTE SE PROCEDERÁ A TEJER UN NUDO SENCILLO EN FORMA DE BOTÓN QUE SIRVE PARA SOSTENER EL TAMBOR CUANDO SE INTRODUCE EL RAMAL ENTRE LA PIOLA Y EL ARO BATIDOR, A LA ALTURA DEL SEGUNDO RIMADO QUE SE LOCALIZA A LA DERECHA DEL PUENTE DEL VASO AL ATORARSE EL NUDO ENTRE LA PIOLA Y EL ARO BATIDOR, A LA ALTURA DEL SEGUNDO RIMADO QUE SE LOCALIZA A LA DERECHA DEL PUENTE DEL VASO, AL ATORARSE EL NUDO ENTRE LA PIOLA Y EL ARO. (FIG. 24).



FIGURA 24

22. MANDIL. ES UNA PIEZA DE VAQUETA COLOR NEGRO, CON LA FORMA QUE MUESTRA LA FIGURA, QUE SIRVE PARA PRESERVAR LA PIERNA IZQUIERDA DEL PANTALÓN DEL DESGASTE PRODUCIDO POR EL ROCE DEL BORDONERO SOBRE LA PIERNA DEL MISMO LADO CUANDO EL INDIVIDUO MARCHA, EL MANDIL SE SUJETA AL CUERPO DEL INDIVIDUO POR MEDIO DE UN CINTURÓN CON HEBILLA Y ESTE AL MANDIL POR MEDIO DE COSTURAS Y REMACHES, EN LA PARTE INFERIOR DEL MANDIL AL TERMINAR LOS LADOS RECTOS DEL MISMO SE COSEN Y REMACHAN DOS CORREAS, UNA CON HEBILLA Y LA OTRA CON PERFORACIONES; ESTAS CORREAS TIENEN POR OBJETO ASEGURAR EL MANDIL A LA PIERNA IZQUIERDA DEL INDIVIDUO. (FIG. 25).

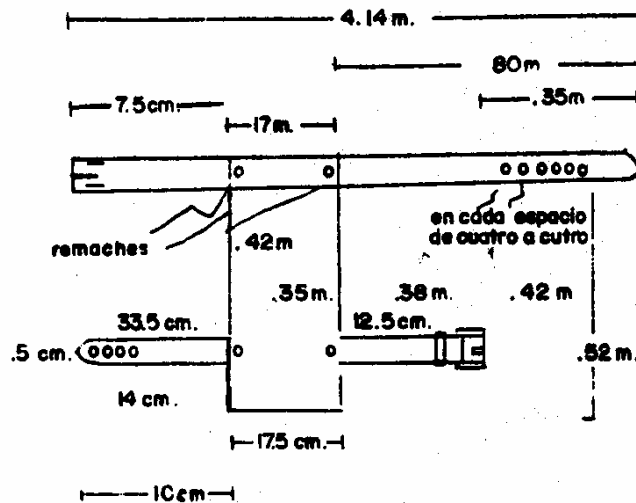


FIGURA 25

23. CARGADORES O CORREAS CARGADORAS. LOS CARGADORES SON CUATRO CORREAS DE VAQUETA COLOR NEGRO DE CINCUENTA CENTÍMETROS DE LARGO POR DOS CENTÍMETROS DE ANCHO CADA UNA, DOS DE ESTAS CORREAS RECIBEN EL NOMBRE DE CORREAS DE HEBILLA Y A LAS OTRAS DOS SE LES DESIGNA DE OJILLOS EN EL EXTREMO OPUESTO A ESTOS LLEVAN UN DOBLEZ SUJETO POR REMACHES Y COSTURAS QUE SIRVEN PARA INTRODUCIR EN ELLOS LA PIOLA, DEBIENDO QUEDAR LAS CORREAS DE HEBILLA COLOCADAS EN LA CONTRA PIOLA, UNA A CADA LADO DEL PUENTE DEL VASO Y LAS CORREAS DE OJILLOS UNA A CADA LADO DEL GANCHO "S", LOS CARGADORES SIRVEN PARA AJUSTAR A LA ESPALDA DEL INDIVIDUO LA CAJA O TAMBOR CUANDO SE LEVA EN LA CUARTA POSICIÓN. (FIG. 26 Y 27)

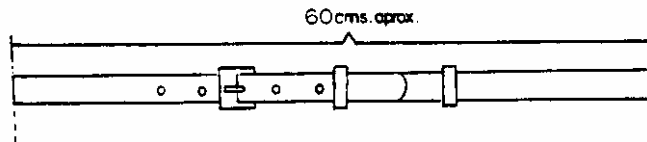


FIGURA 26

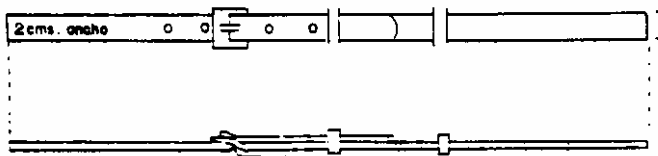
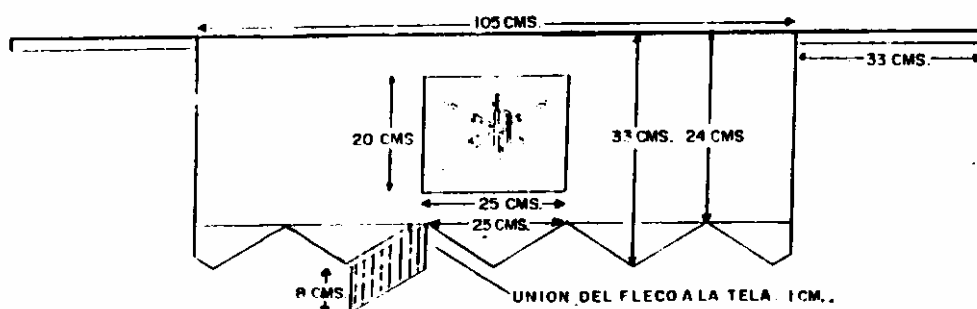


FIGURA 27

24. CUBRE CAJAS. SE UTILIZARA PARA CEREMONIAS DE GALA DEL COLOR DE ARMA, SERVICIO O ESCUELA Y EL ESCUDO CORRESPONDIENTE DE TELA DE PAN O SIMILAR, TRIANGULAR EN LA PARTE INFERIOR Y CON FLECO DORADO, ASÍ COMO EN OS EXTREMOS UNAS CINTAS PARA FIJARLO A LA CAJA.

- A. DE 105 CENTÍMETROS DE LARGO, 24 CENTÍMETROS DE ANCHO (ALTO DE LA CAJA) Y DE LA PUNTA DE OS TRIÁNGULOS 33 CENTÍMETROS SIN CONSIDERAR EL FLECO QUE SERÁ DE 9 CENTÍMETROS DE LARGO CONSIDERANDO UN CENTÍMETRO CON EL QUE SE UNIRÁ AL PAÑO O SIMILAR.
- B. EL VÉRTICE DEL TRIANGULO DEL CENTRO QUEDARA DIAMETRALMENTE OPUESTO AL PUENTE Y LA MITAD DEL CUBRE CAJAS (52.5 CENTÍMETROS), LLEVANDO AL CENTRO EL ESCUDO DEL ARMA, SERVICIO O ESCUELA MILITAR DENTRO DE UN RECTÁNGULO (IMAGINARIO) DE 25 CENTÍMETROS DE LARGO POR 20 CENTÍMETROS DE ANCHO. (FIG. 27 BIS) (ANEXO No. 1).



DIA CON DIA SE AMPIARA ESTE MANUAL Y TERMINANDO SE EMPAZARA CON EL NUEVO.